



# *Aplikace bodových procesů při analýze veřejné správy*



**Radka Lechnerová**

Soukromá vysoká škola ekonomických studií, s.r.o.  
Katedra matematiky a IT



**Tomáš Lechner**

Vysoká škola ekonomická v Praze, Národohospodářská fakulta  
Katedra práva

# Obsah

- Veřejná správa v České republice
- Použitá stochastická metoda výzkumu prostorového rozmístění poskytovatelů veřejných služeb
- Výsledky a jejich diskuse pro jednotlivé druhy veřejných služeb poskytovaných úřady územních samosprávných celků

# *Veřejná správa v České republice*

- Základ veřejné správy je dán ústavou ČR (zákonem č. 1/1993 Sb.)
  - státní moc slouží všem občanům a lze ji uplatňovat jen v případech, v mezích a způsoby, které stanoví zákon
- Územní samospráva
  - č. 128/2000 Sb., o obcích
  - č. 129/2000 Sb., o krajích
  - č. 131/2000 Sb., o hlavním městě Praze

# Úřady územních samosprávných celků

## ● Místní působnost

- správa území

## ● Přenesená působnost

- kontaktní místa veřejné správy
- matriční úřady, stavební úřady, živnostenské úřady

## ● Společné

- např. podatelny

# *Motto výzkumu*

- Jsou veřejné služby v České republice dostupné?
  - souvislost se způsobem komunikace
    - a proto se důrazně zajímáme o elektronické nástroje jako je elektronická podatelna a datové schránky
  - souvislost s prostorovým rozmístěním
    - otázka pokrytí území ČR
- Další otázky kvality veřejné správy
  - souvislost s dodržováním nařízení a zákonů
  - souvislost se vzájemným vztahem jednotlivých úřadů (zda spolupracují)

# Data

- Geografická data v metrech S-JTSK
  - nařízení vlády č. 430/2006 Sb.,  
o stanovení geodetických referenčních systémů  
a státních mapových děl závazných na území státu  
a zásadách jejich používání
  - chyba měření – typicky menší než 0,42 m
- Poskytování veřejných služeb
  - Adresář na Portálu veřejné správy  
<http://www.portal.gov.cz>
  - Adresář na portálu <http://www.statnisprava.cz>
  - Data Českého statistického úřadu

# Hypotéza

## Definice

- $x = \{x_1, \dots, x_k\}$  značí polohy úřadů ÚSC
- $y = \{y_1, \dots, y_n\}$  značí polohy úřadů, které provozují danou službu

## Hypotéza s alternativou

- $H_0$ : body  $y$  jsou rovnoměrně náhodně rozdělené na  $x$
- $H_1$ : body  $y$  nejsou rovnoměrně náhodně rozdělené na  $x$

# Test

## ● Princip testu

- vlastní test spočívá v získání 95% intervalu spolehlivosti na základě
  - simulací realizací bodového procesu
  - a následném odhadnutí sumárních statistik

## ● Výhody testu

- výsledek není závislý na konkrétním rozmístění úřadů v rámci území, tj. dává spolehlivé odpovědi, i když úřady nejsou rovnoměrně náhodně rozdělené v rámci území, což je realitou
- zároveň zodpovídá, zda jsou nebo nejsou mezi  $y$  nějaké interakce (přitažlivé či odpudivé) vzhledem k  $x$



# Metoda

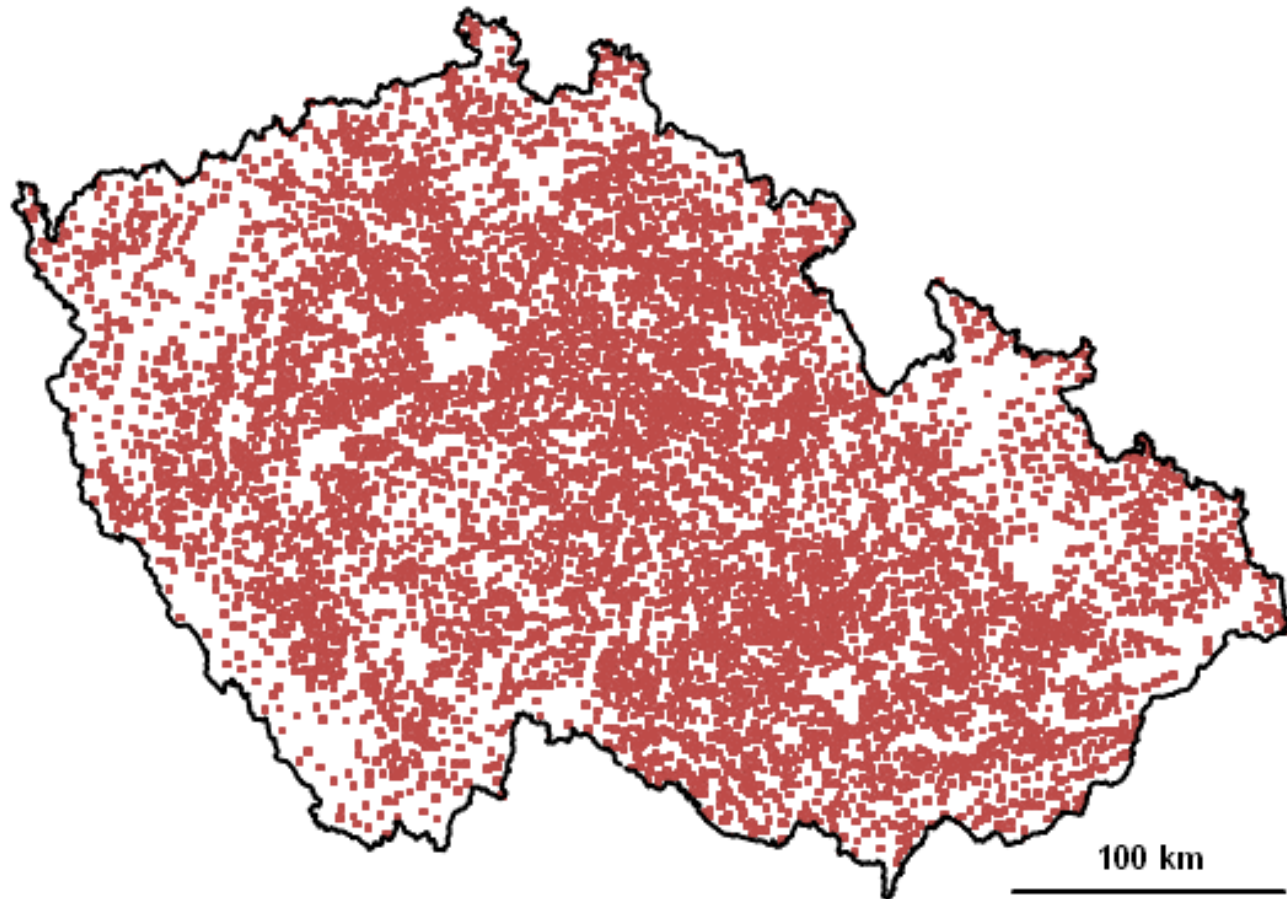
## ● Sumární statistiky

- distribuční funkce nejbližších sousedů ( $G$ )
- sférická kontaktní distribuční funkce ( $F$ )
- párová korelační funkce ( $g$ )

## ● Použité odhady

- Kaplan-Meierovy odhady pro  $G$  a  $F$
- Ripleyho odhad pro  $g$
- balíček SPATSTAT v R

# Mapa obcí ČR



# *Elektronický podpis*

## ● Legislativa

- směrnice č. 1999/ 93/EC Evropského Parlamentu a Rady ze dne 13. prosince 1999 o zásadách Společenství pro elektronické podpisy
- zákon č. 227/2000 Sb., o elektronickém podpisu

## ● Prostorové aspekty

- obchodní a kontaktní místa akreditovaných poskytovatelů certifikačních služeb pokrývají pouze 9 % obcí v ČR ⇒ nepřiliš dobrá dostupnost certifikačních služeb

# *Elektronické podatelny*

## ● Legislativa

- vyhláška č. 496/2004 Sb., o elektronických podatelkách
- nařízení č. 495/2004 Sb., kterým se provádí zákon o elektronickém podpisu

## ● Prostorové aspekty

- V oblasti zajištění provozu elektronických podatelen úřady ÚSC tedy výrazně nespolupracují, což je v rozporu se záměrem vtěleným do zákona č. 500/2004 Sb., správní řád

# *Kontaktní místa veřejné správy*

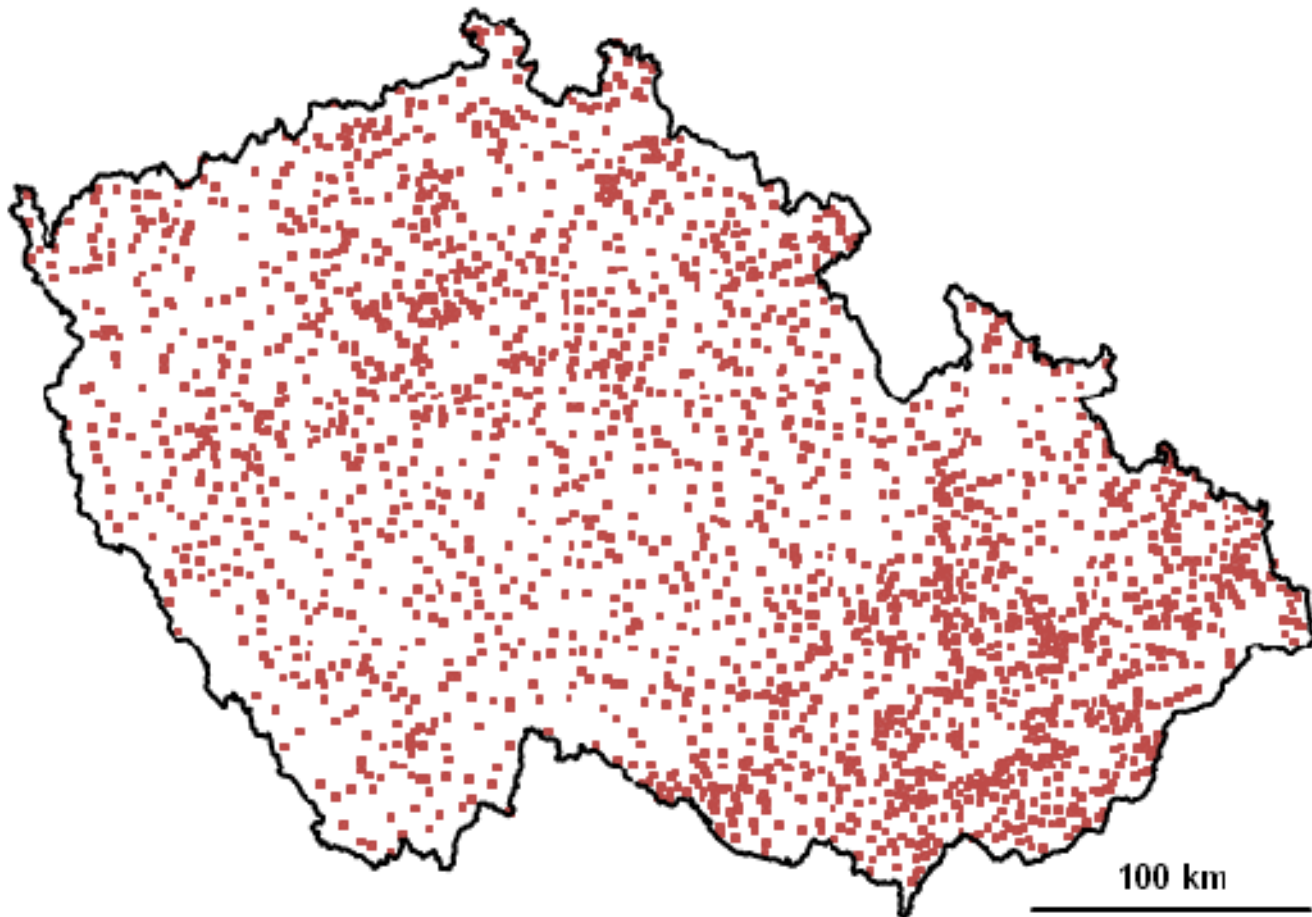
## ● Legislativa

- Zákon č. 365/2000 Sb., o informačních systémech veřejné správy
- Podmínky pro činnost kontaktních míst vytváří a jejich činnost koordinuje Ministerstvo vnitra

## ● Czech POINT

- Český podací ověřovací informační národní terminál
- Vykonávají
  - notáři, krajské úřady, obecní úřady, úřady městských částí nebo městských obvodů, zastupitelské úřady, držitel poštovní licence a Hospodářská komora České republiky
- Služby
  - získání ověřeného výpisu z IS VS, podání podle živnostenského zákona, podání do registru účastníků provozu modulu autovraků ISOH
  - od 1. července letošního roku autorizovaná konverze dokumentů a úkony související s IS DS

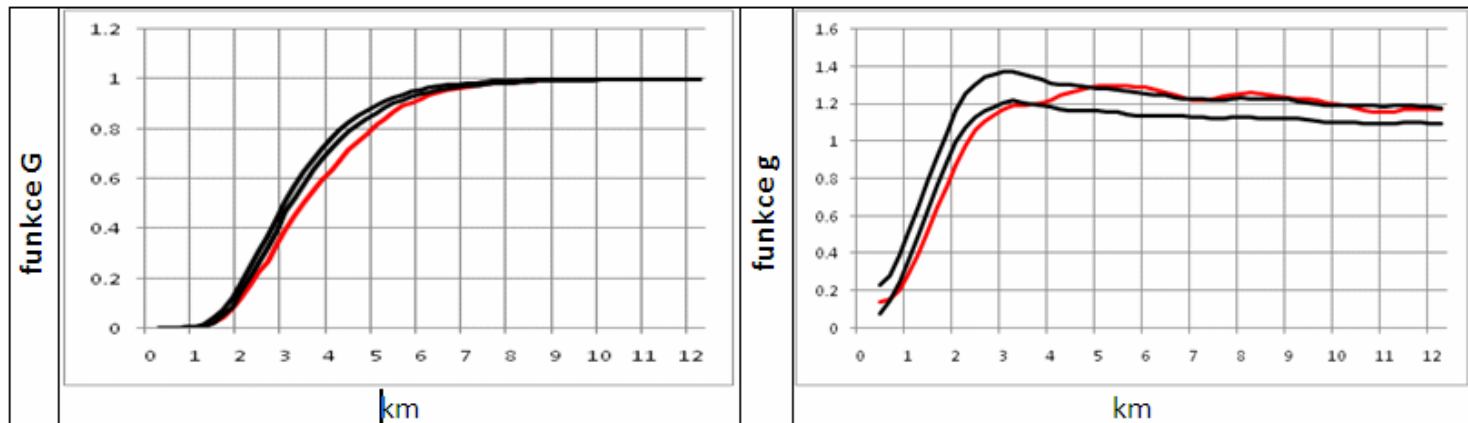
# *Czech POINT*



# Czech POINT – výsledky

## Prostorové aspekty

- v říjnu letošního roku poskytovalo službu 2335 z 6249 úřadů ÚSC
- zamítáme hypotézu o jejich náhodném rozmístění a pozorujeme odpudivé interakce



# *Datové schránky – základ*

## ● Legislativa

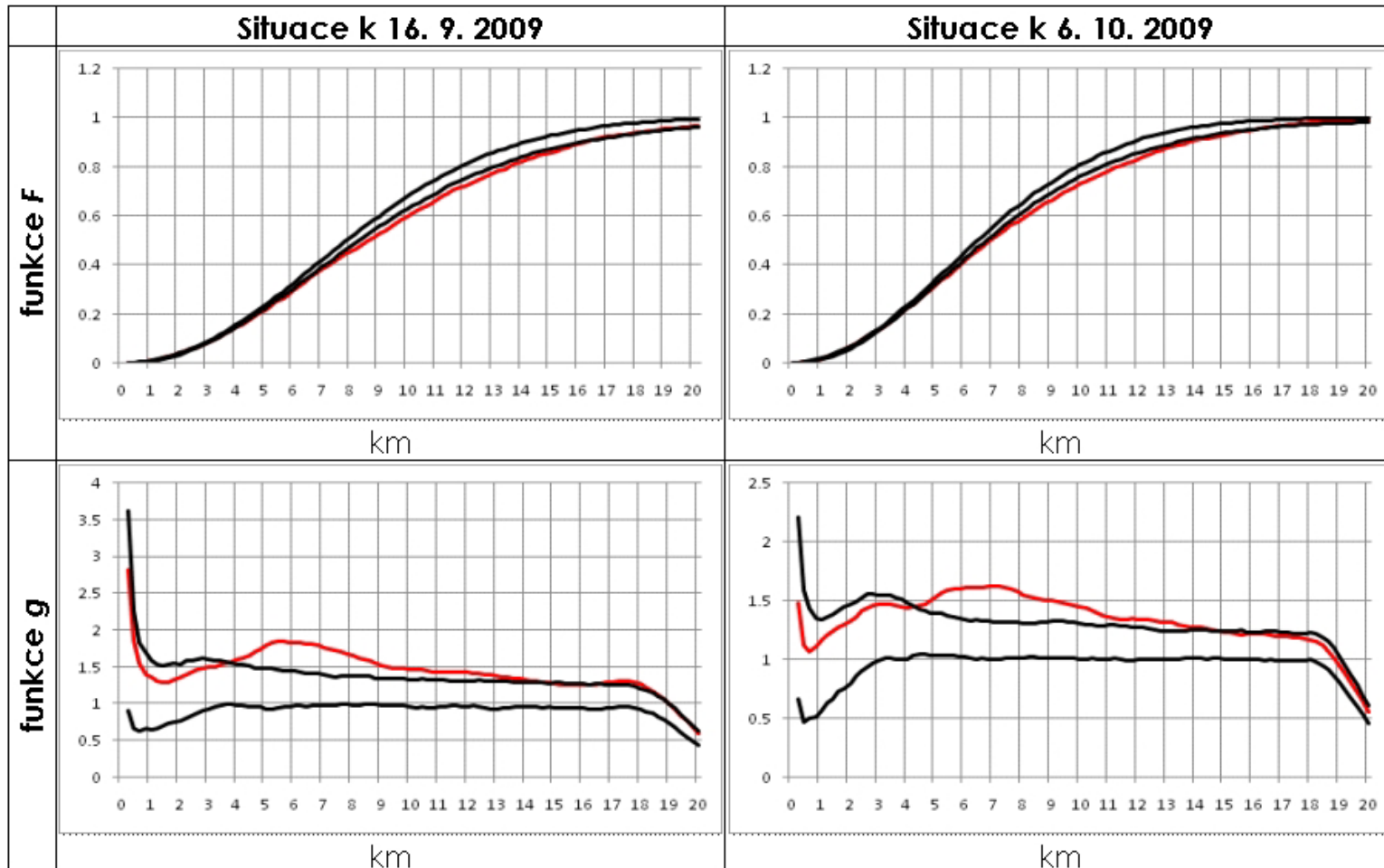
- zákon č. 300/2008 Sb., o elektronických úkonech a autorizované konverzi dokumentů.

## ● Přechodné období

- 1. července do 31. října 2009
- z 6249 obcí
  - k 16. 9. mělo aktivovanou datovou schránku 292 jejich úřadů
  - k 6. 10. mělo aktivovanou datovou schránku 423 jejich úřadů



# Datové schránky



# *Datové schránky – výsledky*

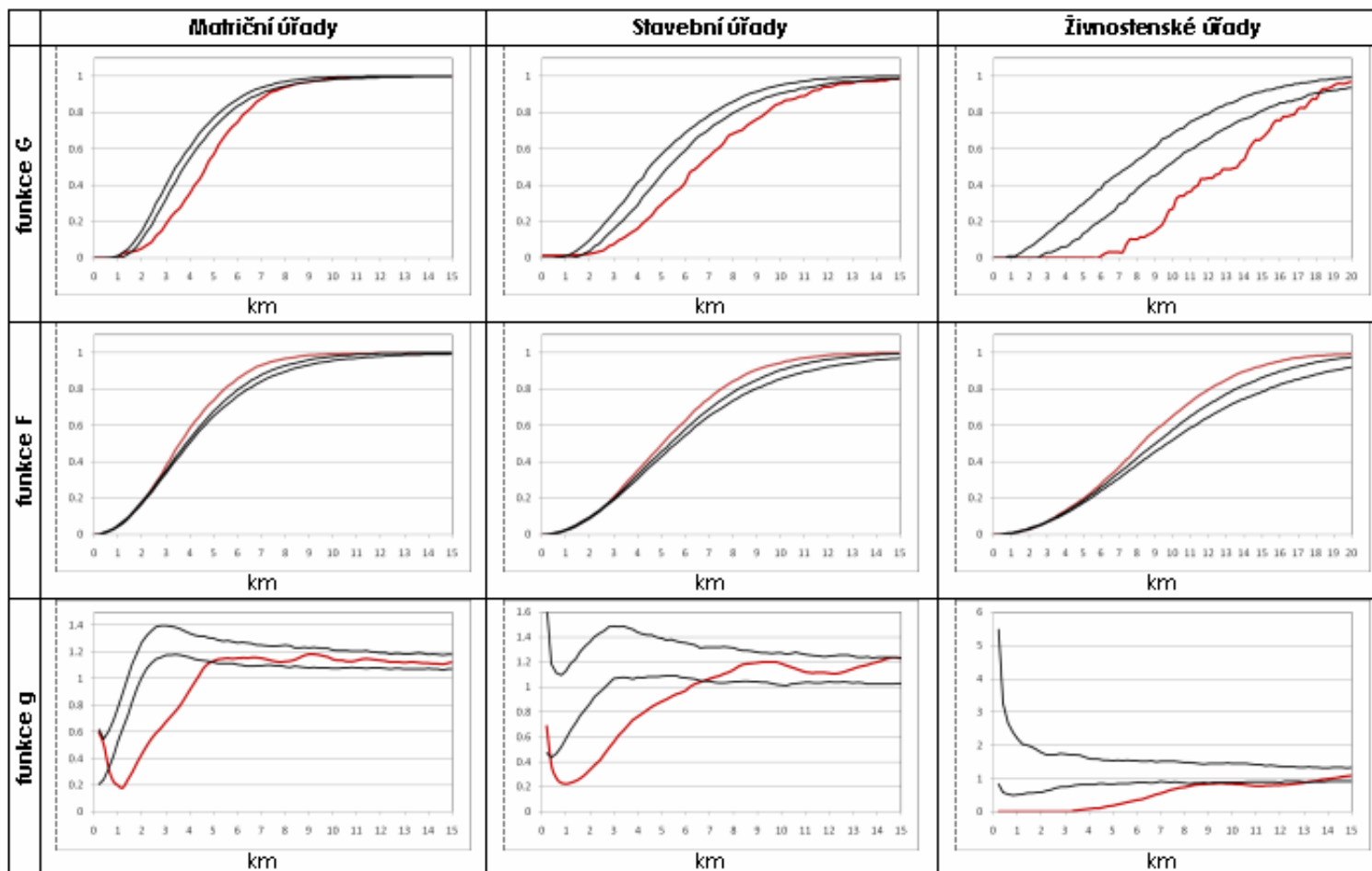
## ● Prostorové aspekty

- k 16. 9. 2009 zamítáme hypotézu o náhodném rozmístění v obcích ČR a pozorujeme zde přitažlivé interakce, přičemž nejčastější vzdálenost je mezi 5–7 km
- k 6. 10. 2009 dostáváme obdobné výsledky s tím, že již není tak výrazná interakce mezi úřady vzdálenými právě 5,5 km a nejčastější vzdálenost se posunula na 5,5–10 km
- v případě postupného zavádění zcela nového způsobu komunikace prostřednictvím IS DS existuje spolupráce obcí

# *Přenesená působnost*

- Matriční úřady
  - vykonává cca 43 různých správních úkonů
  - 19,6 % úřadů ÚSC
- Stavební úřady
  - vykonává cca 32 různých správních úkonů
  - 10 % úřadů ÚSC
- Živnostenské úřady
  - vykonává cca 49 různých správních úkonů
  - 3,3 % úřadů ÚSC

# Přenesená působnost – grafy



# *Přenesená působnost – výsledky*

- Na základě distribuční funkce nejbližších sousedů ( $G$ ), sférické kontaktní distribuční funkce ( $F$ ) i párové korelační funkce ( $g$ ) hypotézu o náhodném rozmístění v obcích ČR zamítáme ve prospěch regularit
  - tj. pozorujeme zde odpudivé interakce mezi těmito úřady
- Tyto výsledky ukazují, že výkon přenesené působnosti úřady ÚSC na území ČR je nastaven v souladu s principem co nejlepšího pokrytí území ČR

# Shrnutí

- V rámci procesu transformace veřejné správy v ČR s využitím ICT dochází k postupné implementaci elektronických služeb s vyšší dostupností
  - např. kontaktní místa veřejné správy ve srovnání s certifikačními službami, které sice nejsou poskytovány OVM, ale jsou potřebné pro komunikaci přes elektronické podatelny
- Úřady ÚSC začínají při zavádění zmíněných služeb více spolupracovat
  - např. provozování elektronických podatelen ve srovnání s dobrovolnou aktivací datových schránek během přechodného období
- V rámci výkonu přenesené působnosti jsou příslušné úřady (matriční, stavební, živnostenský) rozmístěny v územní pravidelně

# *Děkujeme za pozornost*



Mgr. Radka Lechnerová

Soukromá vysoká škola ekonomických studií, s.r.o.

Katedra matematiky a IT

Lindnerova 575/1, 180 00 Praha 8-Libeň

e-mail: [radka.lechnerova@svses.cz](mailto:radka.lechnerova@svses.cz)



Mgr. Tomáš Lechner

Vysoká škola ekonomická v Praze

Národohospodářská fakulta, Katedra práva

nám. W. Churchilla 4, 130 67 Praha3-Žižkov

e-mail: [lechner@triada.cz](mailto:lechner@triada.cz)